

ОТЧЁТ

О спелеотуристском путешествии
пятой категории сложности
по Загедано-Урулскому карстовому массиву (КЧР),
в пещеру «Горло Барлога» и
систему «Ростовская-Физтеховская-Одалиска»
совершённом с 23 июля по 19 августа 2004 г.

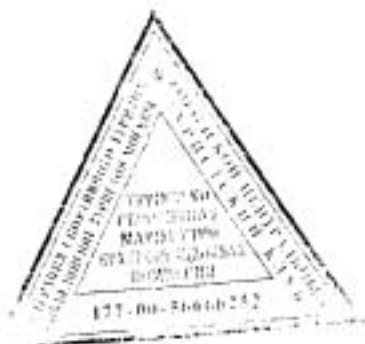


Маршрутная книжка № 1/7-502 от 2004г.

Руководитель группы: Лавров С.В.

Адрес руководителя:

Телефоны:



Маршрутно-квалификационная комиссия рассмотрела отчёт «5» 10 2004 г. и считает, что путешествие может быть засчитано 5 категории сложности.

Рекомендуется в Сибирскому
ИЗБТК

Косорунов

Содержание

	Стр.
Справочные сведения.....	3
1. План похода (таблица).....	6
2. Выходы групп в пещеры (таблица).....	8
3. Краткое описание «горла Барлога».....	10
4. Разрез и схема навески «горла Барлога»	17
5. Варианты заброски и сброски.....	19
6. Копия лицензии на спелеоработы.....	25
7. Краткое описание работ в системе Ростовская-Физтеховская.....	26
8. Краткое описание остальных спелеоработ.....	28
9. Список ЧП и прочих неприятностей во время экспедиции.....	30
10. Разные приятные мелочи	34
11. Итоги, выводы и рекомендации	36

Справочные сведения

1. Проводящая организация – спелеоклуб «Барьер» Московского Физико-Технического Института (спелеосекция МФТИ). Адрес: Моск.обл., Долгопрудный, ул.Первомайская, МФТИ-8, с.к. «Барьер».

2. Вид туризма – спелеотуризм

3. Категория сложности похода – пятая

4. Объекты – пещера «Горло Барлога» (до сифона на глубине -840 м), система Ростовская-Физтеховская-Одалиска (до глубины +340 м)

5. Продолжительность похода – 27 дней

6. Продолжительность работ в пещерах – 12 дней

7. Сроки проведения похода – 23 июля - 19 августа 2004 года

8. Район, подрайон (массив) похода – Россия, Урупский район Карачаево-Черкесской республики. Северо-западный Кавказ, Передовой хребет, хребет Абишира-Ахуба, Загедано-Урупский карстовый массив.

9. Подробная нитка маршрута – г. Долгопрудный – г. Москва – г. Армавир – г. Лобинск – село Курджиново – пос. Рожкао – Пограничная застава в/ч 2011 Черкесского погранотряда Кавказского особого пограничного округа – Мостовская поляна на реке Загеданка – старый кош на Загеданке – Лагерный разлом Загедано-Урупского карстового района – пещера «Горло Барлога» – Ростовский спелеорайон Загедано-Урупского карстового района – спелеосистема Ростовская-Физтеховская-Одалиска – старый кош на реке Загеданка – Пограничная застава в/ч 2011 Черкесского погранотряда Кавказского особого пограничного округа – поляна возле турбазы дамхурц – село Курджиново – г. Лобинск – г. Белореченск – г. Туапсе – побережье возле станции ЛОО – г. Туапсе – г. Москва – г. Долгопрудный

10. Ф.И.О., адрес, руководителя и участников представлен в таблице ниже.

Список участников экспедиции.

№	Ф.И.О.	Год рожден.	Адрес	Туристская подготовка	Обязанности в группе
1	Лавров С.В.	1973		Дзоу-5Р, Графский Провал-5Р, Снежная-5У	Руководитель
2	Афанасьев А.Ю.	1985		Майская-1У, Урал-2У, Солдатская-3У	Зав.снар
3	Барышников Н.А.	1981		Загедан-3Р, Каскадная-3У, Алек-2Р	Комендант лагеря
4	Бутыгин А.В.	1976		Каскадная-3У, Географическая-2У	
5	Бычкова О.Н.	1978		Майская-4У, Загедан-3У, Воронцовка-1У	
6	Дубова О.Ю.	1973		Крым-1У	
7	Дудкин П.В.	1980		Крым-1У	
8	Жабин С.Н.	1979		Урал-2У, Воронцовка-1У	мастер ремонта
9	Загинайло А.В.	1982		Урал-2У, Алек-2У	зам. коменданта
10	Иванов Д.С.	1984		Воронцовка-1У, Крым-3У	фотограф
11	Казанцева Н.С.	1979		Крым-1У	
12	Киселева И.Е.	1982		Крым-1У	культ. работник
13	Коротков Д.М.	1976		Воронцовка-1У, Крым-2У	
14	Литвинов С.	1976		Воронцовка-1У, Крым-3У	
15	Лубнин А.А.	1985		Урал-2У	
16	Панков А.В.	1985		б.о.	Завхоз
17	Пуш Д.С.	1985		Урал-1У	
18	Семенова Н.В.	1985		Крым-1У	
19	Терехова Л.М.	1981		б.о.	
20	Тычко Р.А.	1985		б.о.	Зам.завхоза
21	Шведчикова А.В.	1979		Майская-4У, Загедан-3У, Алек-2У	Медик

План похода (выполненный).

Даты	Участки маршрута	Виды деятельности	Примечания
23.07-24.07	Москва-Армавир	Подготовка снаряжения	Ехали в поезде 041
25.07	Армавир-Лобинск-Загедан (погранзастава)	Транспортировка команды и снаряжения	Автобусом заказанным в Лобинске из Москвы
25.07	Погранзастава - Поляна у выхода на речку Загеданка	Перенос снаряжения, установка лагеря	Вещи носились в две ходки + проброс
26.07	Поляна – старый кош на Загеданке за «серпантином»	Перенос снаряжения, снятие и установка лагеря	Вещи носились в две ходки + проброс
27.07	Старый кош на Загеданке за «серпантином» - перевал	Перенос снаряжения, занос на перевал, разведка спуска в Лагерный разлом	Под перевал была одна ходка, на перевал две, оставили вещи в гроте
28.07	Старый кош – лагерь Барлога в Лагерном разломе	Перенос снаряжения, прокол снежного карниза, снятие и установка лагеря	Карниз срывали почти 4 часа, переноска всех вещей от перевала
29.07	Лагерный разлом	Пещера «горло Барлога», тренировочная шахта, улучшение лагеря	Сделали навеску в Барлоге до -130м, + тренировочная навеска
30.07	Лагерный разлом	Пещера «горло Барлога», тренировочная шахта, поиск, поход на Уруп	Сделали навеску в Барлоге до -200м + акклиматизация групп
31.07	Лагерный разлом	Пещера «горло Барлога», тренировочная шахта, встреча запаздывающих	Сделали навеску в Барлоге до -350м, акклиматизация, встретили медведя, поиск
1.08	Лагерный разлом	Поиск, Загед. озера, Уруп	Гонец на заставу
2.08	Лагерный разлом	Уруп, пещера «горло Барлога»	Занос и установка ПБЛ, вынос мусора, звонки
3.08	Лагерный разлом	Пещера «горло Барлога»	Выход на дно (-840м), выход на -580м сверху
4.08	Лагерный разлом	Пещера «горло Барлога», Ростовский р-н	Въемка ПБЛа, мусор
5.08	Лагерный разлом, Ростовский район	Пещера «горло Барлога», лагерь Физтеховской, Уруп	Снятие входного колодца, переноска лагеря

6.08	Ростовский район	Пещера «Ростовская-Физтеховская»	Навеска до -200м, занос ПБЛа в Физтеховскую, поиск
7.08	Ростовский район	Пещера «Ростовская-Физтеховская»	Навеска до -250м, поиск, топосъемка, раскопки
8.08	Ростовский район	Пещера «Ростовская-Физтеховская», Пятиозерье	Навеска до -340м, работы внизу
9.08	Ростовский район	Пещера «Ростовская-Физтеховская», Пятиозерье	Выемка ПБЛа, фотосъемка
10.08	Ростовский район, Старый кош	Перенос лагеря, начало сброски	Сброску начали на день раньше
11.08	Старый кош, мост через Лабу возле Дамхурца	Перенос лагеря, конец пешей сброски	Очень плохая погода с раннего утра
12.08	Дамхурц, Лабинск, Туапсе	Ехали автобусом, электричкой	У Иванова опухло колено, его оставили в Армавире в больнице
13-16.08	Побережье возле пл.Лесная	Отдых на море	Ездили в Абхазию
17-19.08	Пл.Лесная, Туапсе-Москв	Возвращение в Москву	Ехали в поезде

Выходы групп.

Дата	Состав группы	Время	Контр. время	Время возвращения	Продолжит. выхода
29 июля	Лавров, Афанасьев, Бычкова	15.20	21.20	20.30	5.10
29 июля	Жабин, Шведчикова	18.45	21.00	20.10	1.35
30 июля	Барышников, Бутыгин, Коротков	11.30	17.30	18.40	7.10
30 июля	Пуш, Лубнин, Терехова	12.20	18.00	15.35	3.15
30 июля	Загинайлов, Иванов, Панков	14.30	18.30	17.40	3.10
31 июля	Лавров, Афанасьев	10.00	22.00	21.30	11.30
31 июля	Бычкова, Жабин, Иванов, Панков	12.00	21.00	23.30 22.30	11.30 10.30
31 июля	Дудкин, Тычко, Дубова	12.10	14.00	13.15	1.05
2 августа	Лавров, Афанасьев, Барышников, Бутыгин	10.00	22.00 4-го августа	1.00 5-го августа	63.00
2 августа	Шведчикова, Пуш	11.00	19.00	14.30	3.30
2 августа	Лубнин, Семенова	15.20	19.30	19.20	4.00
3 августа	Бычкова, Коротков	10.30	22.00	3.30 4 августа	17.00
3 августа	Дудкин, Терехова				
4 августа	Пуш, Литвинов	7.40	13.30	13.00	5.20
4 августа	Иванов, Лубнин	14.10	1.00 5 августа	0.40	10.30
5 августа	Литвинов	10.00	12.00	11.00	1.00
6 августа	Бычкова, Литвинов, Дудкин	13.00	17.30	17.00	4.00
6 августа	Шведчикова, Панков, Иванов, Загинайлов	17.30		8 августа 18.00 7 августа 20.30	48.30 27.00
6 августа	Жабин, Дубова, Тычко, Кисилева,	19.10	00.00	1.45	6.35

	Семенова				
7 августа	Коротков, Литвинов	13.00	21.00	22.30	9.30
7 августа	Лавров, Пуш, Жабин	11.00	22.00 8 августа 22.0	20.30 8 августа 18.00	9.30 29.00
8 августа	Лавров, Бычкова	10.00	23.30	22.30	12.30
8 августа	Барышников, Лубнин, Кисилева, Литвинов	13.05	9 августа 20.00	9 августа 17.00	28.00
9 августа	Иванов, Терехова, Семенова	11.00	20.00	20.00	9.00
9 августа	Афанасьев, Бутыгин	11.05	20.00	18.30	5.25
9 августа	Жабин, Дубова	12.05	22.30	10 августа 1.00	13.00

Краткое описание пещеры «горло Барлога»

(желающие прочитать более подробную информацию о пещере могут обратиться к отчету Павлова Е.А. 2001г. в библиотеке отчетов при МКК Москвы на улице Большая Коммунистическая)

Пещера «Горло Барлога» находится в Карачаево-Черкесской Республике входящей в состав Краснодарского края России. Географически это Северо-западный Кавказ, Передовой хребет, г.Уруп (высота -3232м.).

Пещера известна с 1994 года. Была открыта во время летней экспедиции спелеологов Ростова-на-Дону и Черкеска. Во время той экспедиция она была пройдена и отснята до -270 м. В последующие годы исследования пещеры были продолжены спелеогруппами из городов Ростов, Черкеск, Москва, Обнинск. Ими были достигнуты глубины: по одной из веток -840м, а по другой -900м.

Вход в пещеру расположен на склоне Лагерного разлома, напротив горы Уруп. Данные GPS-координат, полученные нами, следующие: N=43°39,791' и E=040°59,050' (±5м) высота над уровнем моря 2817(±15)м. Он представляет собой щель на полке разрушенного скального выступа известняка с примерными размерами 2.5×0.7 м². В конце июля, когда наша команда пришла к пещере щель была на 80% закрыта узким языком снежника, который вдавался вглубь конгломерата скальных выступов среди снежников на склоне. На стенке забито несколько спитов, которые являются еще одним ориентиром.

История открытий «Горло Барлога» очень хорошо описана в отчете Павлова (см. выше). Мы сделаем личное краткое описание увиденного нами в самой пещере. Сразу отметим, что пещера очень холодная от 1.0 до 4.0 град. и сырая. В нашей команде был один человек, довольно успешно прошедший ее до -840м без гидрокостюма в пластиковом комбинезоне, но не следует считать, что это повод для подражания. Полусифон в меандре на -350 м им проходилась на трансэ, а погода на верху стояла довольно сухая. Думаю, что вывод ясен.

Пещера начинается входной шахтой щелевидного профиля опускающейся на глубину 73 м. Шахта состоит из серии уступов и имеет параллельный ствол с глубины около -25м, в который надо навешиваться. Далее пещера продолжается меандром, в котором сильный капеж сверху, а внизу легко осыпающаяся порода. Камни летят вниз по меандру, а поскольку в паре мест нужно проползать ногами вперед, то об этом стоит постоянно помнить.

Вторая навеска начинается от расклиненного камня к паре спитов, оттуда вниз и вперед к следующей паре спитов и т.д. Хочется сказать, что место это особенно холодное и мокрое. Поскольку меандр извилист, то вынос веревки приводит к тому, что она трется на ребрах и о стенки. К тому же, вися на разнесенных перестежках воле-неволей попадаешь под капающий сверху душ на более продолжительное время, чем хотелось бы. Общее резюме – колодец не приятный и требуется серьезно переосмыслить навеску в нем. Главным образом из-за этого колодца ребята на выходы до -350м. одевали гидры.

Далее идет несколько навесок со следующими общими чертами. Они постоянно уводят вперед, не имеют больших отвесов, значительной частью протянуты между камней и заливаемы небольшими душиками. Технически они не представляют сложности, за исключением одного места, где ребята теряли по 5-10 минут при выходе по навеске вверх, стараясь протиснуться в вертикальную щель. Здесь можно было сэкономить сил, увидев заранее, что отклонившись на метр попадаем в другое вертикальное очко, более удобное для прохождения вверх.

Итак, приходим в небольшой обвальный зальчик «харчевня «Гарцующий пони», здесь лежит шина с карбидом. От нее нужно пройти поверху камней в дальнюю часть зальчика, там внизу идет неширокий горизонтальный ход вправо – «проход Горлума». От камня вдоль прохода протянуты перила. Далее колодец вниз. Когда спуститесь этот колодец будьте внимательны, вам надо за щель вправо. Там начинается очередной колодец.

Примерно от -200м будет каскад приятных и сухих навесок до калибра «Шелоб». Попутно пройдете через чертог Эрлонда. Веревка к нему затягивается наверх. Калибр простой, но это для тех, кто не слишком велик. Люди от 180 см

ростом и плотного телосложения в нашей команде имели там проблемы с прохождением. Помогает веревочка с петелькой, подвешенная там для таких случаев.

После калибра уступчик вниз. А дальше некоторых может потянуть спуститься в открывающийся внизу ход. Не надо этого делать. Если поднять голову и посмотреть вперед, то очевидно, что есть дорога куда приятнее. И уже через 5-6 метров вы подойдете к колодцу «Торина» (сразу за перегибом). Очень приятный колодец. В начале его несколько сухих удобных перестежек, а потом длинный отвес параллельно с падающей водой. В целом было бы неплохо разбить этот отвес на два, вынося при этом веревку от воды еще на метр.

Сразу за ним колодец с троллями. Тролли натягиваются во второй части колодца (они там обязательны!!!), в первой части колодца обычные перестежки. Но при желании, можно и первую часть сделать с троллями, что упростит жизнь в случае очень плохой погоды наверху.

Тролли заканчиваются на стене справа возле большого заклиненного камня. Сразу с дальней стороны камня следующая навеска. Там все очевидно, одна перестежка теперь на двух точках, а веревка внизу уходит не на дно, а дальше немного вперед. Так что опускаться на самое дно меандра не следует, идите по полочкам. Даже пара маркеров есть нас стенках.

Потом меандр заканчивается и единственное очевидное продолжение – вниз в щель. Ничего ужасного, но неприятно. Сверху капает, внизу ревет ручей, а лезть только бочком и вниз. Нужно аккуратно спуститься до уступчика с водопадом, там шире и есть спит. По-хорошему этот спит надо забыть (я его искал минут десять, а он был закрыт то моей спиной, то ногой), а забить еще один с выносом вперед, но критиковать всегда проще ☺.

И вот они -350м. Дальше идет меандр. Идти нужно по верху под полиэтиленом от капежа и сразу вправо на старую ПБЛЬную площадку. Пройдите через эту площадку и дальше снова поверху меандра. Метров через семь внизу будет захламленная площадка, куда следует спуститься (никаких трудностей это не вызывает). Это место использовалось для загидровки. Там и сейчас висят два

тигура, а впереди, метров через шесть, ждет короткий полусифон. Если у вас хороший пластиковый комбинезон, размеры не большие и есть трансик с пенкой внутри, то вы можете позволить себе не одевать гидру. Снимите снарягу, утопите транс в глубоком месте полусифона и с разбегу вперед, по трансу на животе. Есть еще проход поверху (явно разбитый молотками), но размеры его даже не для маленьких, а для очень маленьких людей. Еще в этом меандре по стенам вдоль ручья растут большие кристаллы. Учитывая, что с красотами в Барлоге не богато ради них стоит задержаться.

После полусифона меандр не становится больше, так что одевать в нем снятую ранее снарягу – еще то удовольствие. Но выбирать не приходится, через десять метров меандр вываливается в огромный колодец «серый тролль» (170 метров). Навеска начинается с перил на левой стене и дальше все очень здорово. Вообще, это хорошо пробитый колодец, виден огромный объем работы, который там проделали люди. Но и там не помешает сдублировать еще пару крючьев, мы это проделали только с одним.

После колодца проходим в меандр, подгоняемые сильным ветерком и ревом ручья. Десять метров наклонного меандра и за поворотом еще один колодец в сорок метров. Много перестежек, чисто и симпатично, только сквозняк сильный. Внизу начинается «длинный меандр» нам туда вместе с водой. А висящая здесь на противоположной стенке веревка вверх ведет в тупиковое ответвление.

Меандр действительно длинный, мы насчитали в нем одиннадцать навесок. В первой половине он не сложен, но с -630м, сразу после старой ПБЛой площадки, где лежал уже поржавевший, но все такой же петцелявый молоток плюс куча мусора, ситуация усложняется. Становится немного уже, что не страшно, а вот тонкий слой глины и грязи на стенках превращают движение по нешироким полочкам меандра в занятие, требующее немало сил и выносливости. Не могу сказать, что я полностью согласен с рекомендациями Павлова проходить это место с парой трансов. Без трансa легче – совершенно точно, а с одним мешком легче, чем с двумя. Точно соглашусь с тем, что трансy которые вы собираетесь заклинивать под ногами, лучше всего брать с пенками внутри, а не с карбидом ☺

Заканчивается меандр (на самом деле по нему еще можно немного пройти дальше), как и было описано в библии по Барлогу (отчет Павлова 2001г.), красной веревкой направляющей в уходящую в сторону глиняную галерею, к ПБЛу. На прохождение меандра вниз мы потратили примерно три часа вниз и немногим больше четырех вверх. Трансов у нас было три на четверых. Идти вверх заметно сложнее, но мы были свежее.

Не подумайте, что оказавшись в глиняной галерее ПБЛ там сразу рядом, стоит и ждет. До него минут десять-двадцать идти по дну грязноватого меандра, непрерывно меся глину. Сам ПБЛ стоит на отличной площадке в бывшем тупичке галереи. «Бывшем» - потому что теперь там прокоп в большую новую часть, туда можно ходить за водой. Сквозняк оттуда очень сильный, затыкайте на ночь полиэтиленом обязательно. В самом ПБЛе помимо палатки, пенки и стандартного комплекта заначек есть спальники. Чудесные спальники фирмы баск, очень теплые. Очень рекомендуем.

Главная часть пещеры развивается все так же, вдоль основной галереи по которой мы пришли в ПБЛ. Только в ПБЛ не нужно заходить, а на 15 метров раньше уйти влево по очевидному широкому проходу. Прошли мимо картофельных полей и вскоре приходим к навеске – перила через своеобразную перемышку-мостик (там вниз веревка есть, тоже можно за водой слазить), а потом длинная (метров 50-70) наклонка вниз. Здесь много, по сравнению с предыдущей частью пещеры, глины.

В конце навески основной разлом пересекается с другим (-710м). По этому разлому убегает вода, туда вниз висит веревка (говорят колодец почти 90 метров). Именно туда надо идти, если хотите попасть на -900м. По словам Жени Павлова – исключительно узко, везде льет и ... хреново (одним словом). Мы поверили ему и не стали проверять. Наш же разлом продолжается дальше вниз большой, чистой, сухой галереей. Просто праздник, только красотой маловато, единственная люстра на потолке посередине. Быстро пробежали вниз по этой трубе и вот мы в тупике, в маленьком зальчике, где капает с потолка.

Но это не тупик. Уступчик налево вверх (исключительно неудобная навеска, к тому же трется, явно люди здесь не задерживались надолго, не до навески им было)

и тут же вниз. Вот мы снова на разломе, под ногами в глубине меандра ручей, туда идет веревка. Мы двинулись по верху (большой слегка наклонный вниз ход) и метров через шестьдесят, перейдя на ходик влево, вышли на старую галерею. Можно было пойти вверх и выбраться к грифону Костика. Но мы хотели посмотреть на сифон. На обратном пути поняли, почему такой здоровый ход и не оттопоснят. Потому что ходить по нему вверх – неудобно. Надо либо вешать веревку, либо карабкаться по глине вверх, прилагая усилия.

Старая сухая галерея, ведущая к сифону, имеет многочисленные (но не очень большие) водобойные ямы. Здесь мы впервые пожалели, что пошли без гидр. Нам пришлось серьезно раскорячиться в трех местах, вывозиться в глине, облезая самую большую яму по верху справа (тем, кто там пойдет после нас лучше взять метров 6 веревочки для этого места). Кроме этого, пара навесок явно не рассчитана на людей без гидр. Ну, а в конце, я (Лавров С.) так ловко прыгнул с очередного уступчика, что ушел в глину аккуратно до колен. Хорошо, что сапоги смог вытащить. Незадолго до сифона справа приходит большой ручей (видимо, основная вода, которую мы потеряли метров на 40 выше).

Сам сифон ничего выдающегося не представлял, как и большинство сифонов крупных пещер, он был отмаркирован грузиками для погружений, лежащими на полочке справа.

Примечание:

На навеске вместо карабинов использовались ратиды. Конечно ради экономии средств и веса ратид вещь оправданная, но оставлять их в пещере более чем на сезон – неправильно. Они быстро ржавеют, а при его небольшой толщине возрастает риск, что он может переломиться под нагрузкой. Кроме того, ратид провисевший год иначе, как плоскогубцами не отвернешь (стандартные ключи под спит или хайс не подходят).

В конце первой навески мы не нашли ожидаемой оттяжки, если она там есть, то не слишком явная. Можно обойтись без нее, но лучше с ней и, видимо, стоит забить там спит.

Мы не смогли найти спрятанную наверху веревку для входного колодца, как и полиэтилен для кухни. Рекомендуем не закладывать при планировании похода на подобные закладки.

Веревка на втором колодце при текущей схеме вряд ли переживет более одной экспедиции. Поэтому здесь тоже следует брать запаску ☺

Вся остальная веревка, кроме последнего уступчика перед -350м в приличном состоянии.

Мы вытащили примерно три транса мусора от прошлых лет. Но подобного богатства там еще хватает (хотя и не сравнить со старыми глубокими пещерами Абхазии типа Снежной или Графского Провала). Основные скопления мусора – ПБЛы (-350, -630м).

И не надо выбивать карбидки, где попало. Пещера сырая и водоток там приличный, но это не значит, что капешем смоем кучу извести с любого камня. Нам попадались места, где если и смоет, то лет через тридцать. А до ручья всего 10 метров.

Запас карбида по пещере разбросан. Но мы на него не закладывались и хотя заправлялись старым чужим карбидом, оставляли вместо него свой новый.

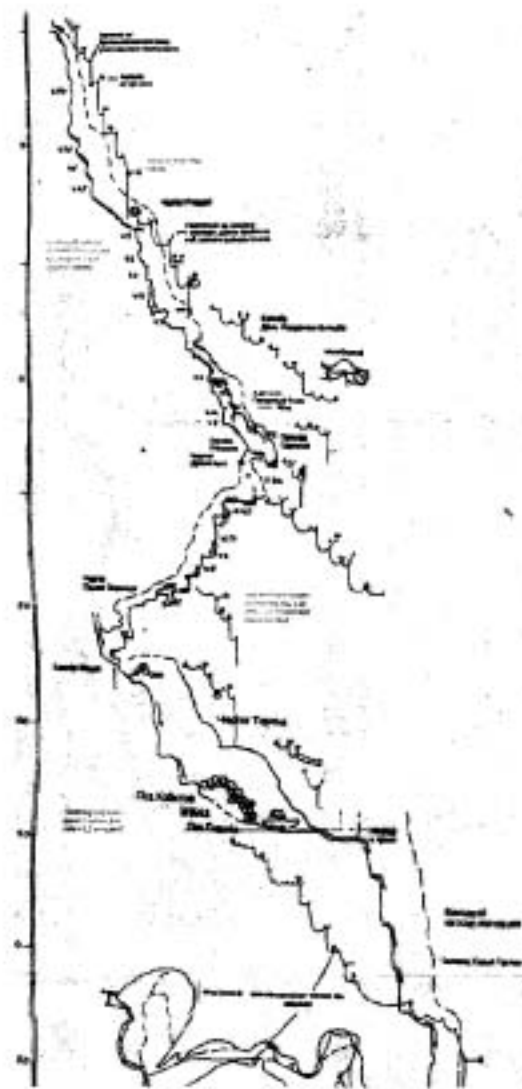
Пещера Горло Барлога

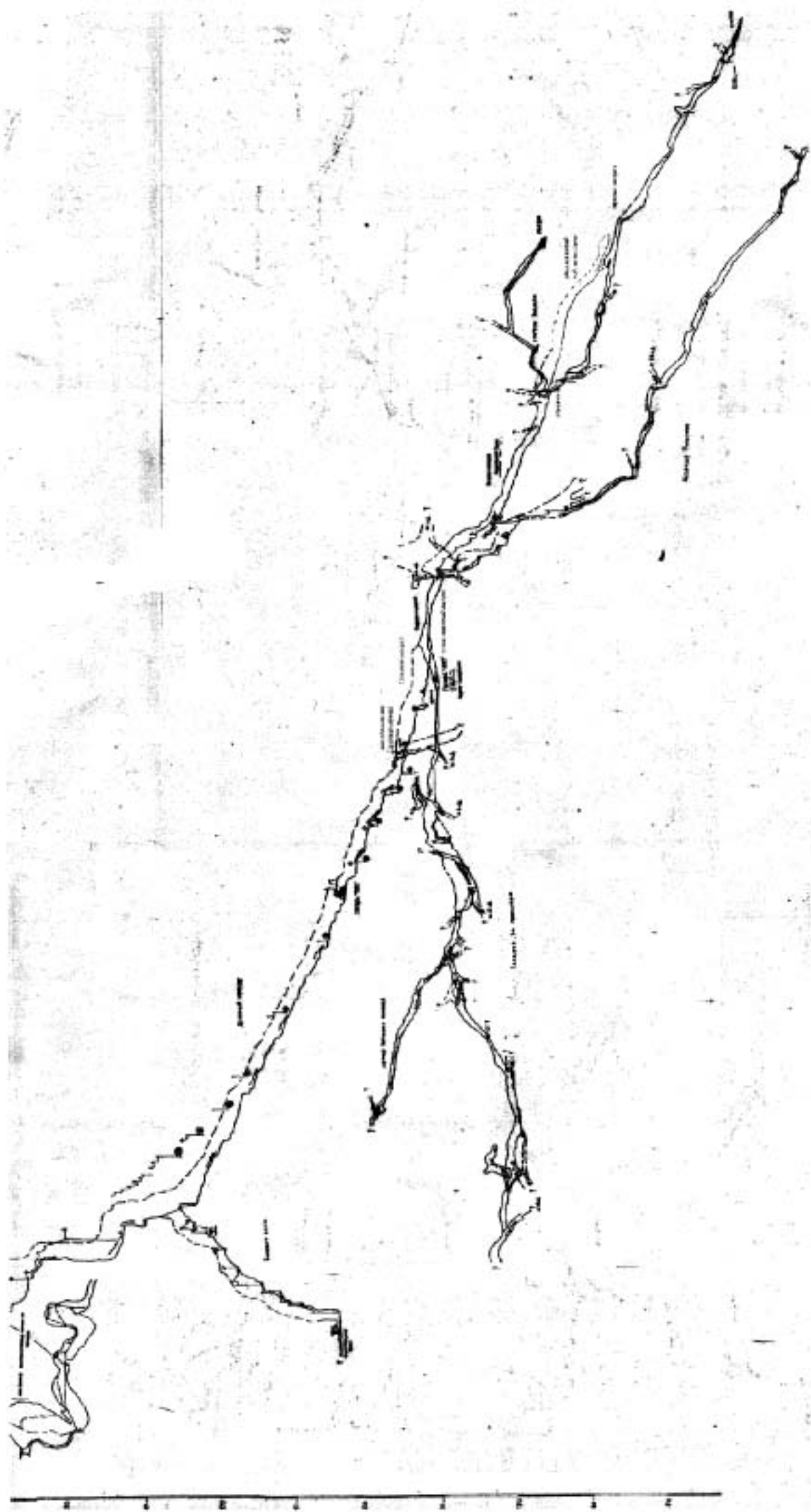
Схему навески построил Павлов Е.А. - 2000-2002 год.

Разрез-развёртка

Условные обозначения:
• - вход, * - выход, ○ - камера, □ - камера, △ - камера, ▽ - камера, ○ - камера, □ - камера, △ - камера, ▽ - камера
— - маршрут, --- - маршрут, - - - - маршрут, ⊙ - дверь, ⊙ - дверь

НАСЕЛЕНИЕ
17





Варианты заброски и сброски

Заброска.

Про заброски на Загедан можно почитать в ранних отчетах команд «Барьера» (2000 и 2002гг.) и «Третий Полюс» (Павлов Е.А.). Они хранятся в библиотеке тур.отчетов МКК Москвы (ул. Большая Коммунистическая, Турклуб) и в интернет версии на сайте спелеоклуба «Барьер» (www.barrier.org.ru). Чтобы не повторяться, мы только укажем на те особенности, которых не было в наших предыдущих отчетах.

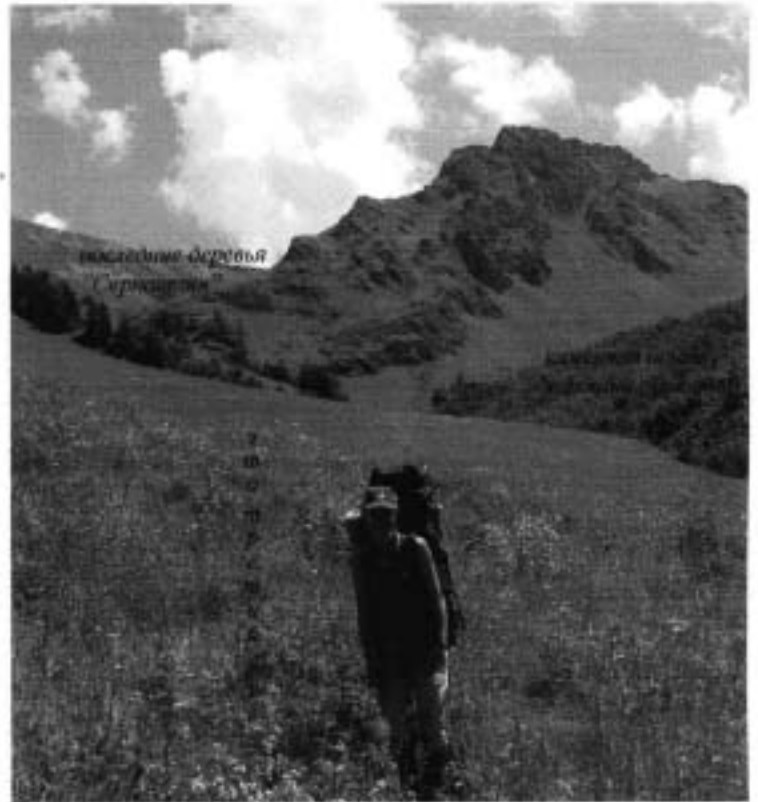
В этом году наша команда не совершала обычной поездки до Черкеска с целью получения благословения в Черкесском погранотряде (г. Черкесск, ул. Леонова, д. 2, тел. (87822) 5-19-04, в/ч 2011). Мы связались с Лобинской станцией детского и юношеского туризма и попросили заняться организацией заброски. Вопрос курировал Лонтратов Владимир Альбертович (см.фото). Его координаты: 8-918-4620409 (моб.); 8-86169-33959 (раб.), майл: lontratov@yandex.ru. Мы сказали, что приедем поездом в Армавир и хотели бы



Лонтратов В.А.

сразу отправится на автобусе до Загедана. Он записал, когда мы приезжаем (номер поезда) и сказал, что решит все вопросы. Мы отправили ему список группы со всеми паспортными данными + первые странички паспортов (наверное, это лишнее). Нас встретили ночью на вокзале в Армавире и к 9.00 утра мы были погранзаставе Загедан. Там оказалось, что никакого пропуска нет, но Владимир Альбертыч упросил разыскать какого-то капитана с которым у него была телефонная договоренность. Нашли капитана, а с ним и майора. Они велели проверить группу

по предложенному нами списку (в списке было три человека, которые должны были ехать позднее). После чего пропустили с просьбой вести негласный догляд за местными вершинами и обещаниями выписать пропуск, когда будут в Черкеске. Пропуск они действительно выписали, мы выяснили это во время сброски. Но ребята, которые забрасывались следом за нами, не смогли его почему-то найти и поймали проблемы (думаю, что пограницы не слишком старались



Это третий луг и вид на «Серпантин»

его найти ради трех человек). Итого, мы выиграли почти целый день + приличную сумму по деньгам. Автобус из Армавира на 18 человек нам обошелся примерно на 1000 рублей дешевле, чем команде Павлова (12 человек) автобус из Черкеска + машина из Курджиново, к этому можно добавить что мы не оплачивали ж.д. билет от Армавира до Черкеска. Выгода очевидна, но есть риск «попасть» с пропусками.

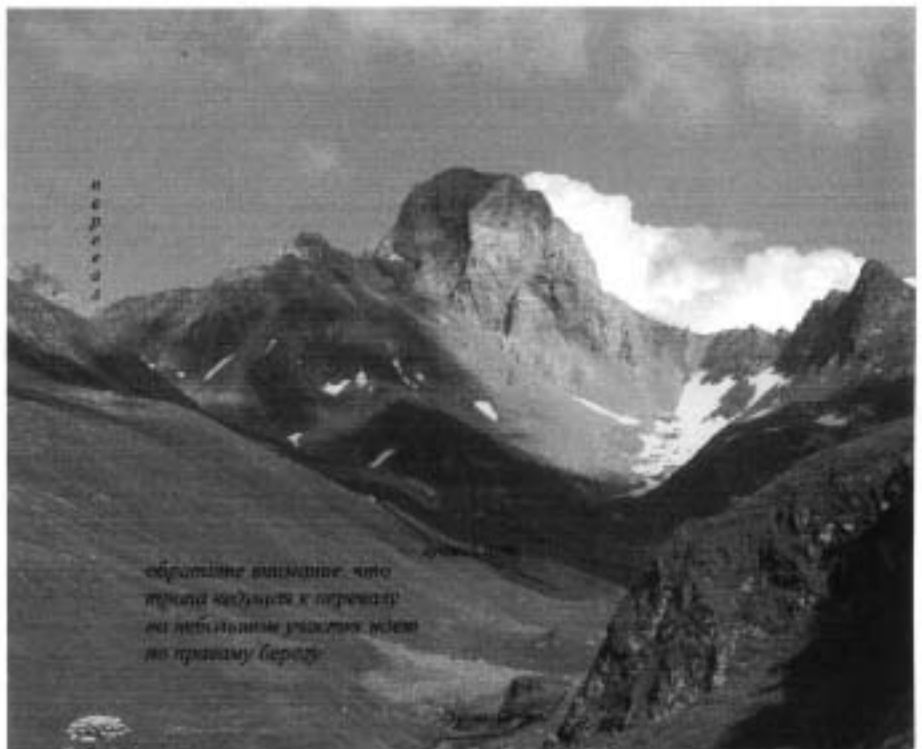
Дорога на Загедан за два последних года не стала лучше. Она все больше зарастает и размывается. Если будете идти в первый раз, то на начальном участке пути не увлекайтесь очевидными поворотами вправо, а ищите заросшее продолжение прямо. Тропа в кустах за речкой после поляны все еще есть главное найти начало. Старые GPS привязки помогут (читайте отчет 2002г.). Почти ничего не осталось от Старого коша на берегу Загеданки. Все заполонили крапива с борщевиком. Кстати, о борщевике, многочисленные ожоги имели место, так что берите цинковую мазь.

В первый день мы перенесли все вещи от заставы на поляну, где поставили лагерь. До ужина успели еще сделать ходку дальше, вещи спрятали после второй

поляны (имеется ввиду вторая из трех полян, после которых начинается «серпантин»).

На второй день мы перенесли лагерь со всеми вещами к Старому кошу на берегу Загеданки после «серпантина». До ужина успели еще сделать ходку к перевалу. Под сам перевал не вышли (не дойдя 500 метров).

На третий день мы могли бы снять лагерь и дойти с ним до Барлога.



Примерный маршрут заброски после «Серпантина»

Но это был бы серьезный «подвиг». А еще нас смущало незнание того, что ждет нас возле Барлога. Поэтому было решено не трогать лагерь, а унести всё что можно, поднять все вещи на перевал и вернуться назад к неограниченному количеству воды и дров. Попутно мы разведали участок от перевала до лагеря Барлога.

Новым участком для нас был проход от перевала к Лагерному разлому по полю Чудес + спуск в Лагерный разлом. Начало этого спуска мы отмаркировали и занесли в GPS. Точка имеет координаты $N=43^{\circ}39,748'$ и $E=040^{\circ}59,130'$ ($\pm 5\text{м}$) высота над уровнем моря $2867(\pm 15)$ м, там сложен турчик. Проход от перевала к началу спуска - почти горизонтальным траверсом по левому склону поля Чудес. Сам спуск надо осуществлять аккуратно, траверсируя по полочкам вправо влево, было два случая опасного срыва камней и склон куда можно улететь не оставляет падающим никаких шансов ☺. Метров на сорок ниже попадаем на полочку, перекрытую мощным снежником. Мы потратили почти 4 часа на прокоп тропы через него.

На четвертый день все вещи были перенесены к Барлогу и поставлен лагерь. Место под лагерь было выбрано метров на сто ниже поля Чудес, там хватило места на семь наших палаток, плюс отдельно мы раскопали кухню. Приводим фотографию общего вида.



От лагеря возле «горла Барлога» к лагерю Физтеховской можно

Вид местности в районе «Горла Барлога»

пройти двумя путями. Первый – подняться обратно на Поле Чудес и спуститься с другой стороны в Ростовский район. Вторым путем – пройти вниз по лагерному разлому и на гребне уйти вправо, попадая в долинку Ростовского района. Дальше нужно просто идти траверсом по склону до лагеря. Первый путь быстрее, но, учитывая риск получить камнем при подъеме с мешками по «тропе Павлова», мы предпочли второй.

Сброска

Сброску мы провели в два дня, хотя планировали сделать за один. Решение, как выяснилось позднее, оказалось спасительным. В первый день мы собрали лагерь и перенесли его к Старому кошу у Загеданки. Расстояние не большое, но зато мы миновали перевал, сумели упаковать все разбросанные вещи и получили неограниченное количество чистой воды для мытья и стирки, чем все воспользовались.

На второй день мы дошли до моста возле Дамхурца. Но утро второго дня сброски началось с раскатов грома. Весь перевал был укутан фиолетово-сизыми

облаками. Дежурные, поняв, что дело плохо, сделали к 7.00 завтрак. Быстро собравшись, народ пошел вниз. Через 15 минут пелена сильного дождя окатила всех идущих. Кончился этот дождь только к вечеру. Все промокли до последней нитки и замерзли. Думаю, что если бы в тот день мы попытались начать сброску из Ростовского района, то не все бы добрались



Окрестности лагеря Барлога с г.Уруп

до Дамхурца. Владимир Лантратович, как и было условлено, приехал за нами и рано утром мы поехали до Белореченска, чтобы успеть на электричку к морю. Часть народу высадили на автовокзале Лабинска откуда они доехали автобусом до Армавира и дальше поездом в Москву.

Примечания:

Тропа, по которой осуществлялась заброска, все более дичает. Борщевика все больше, колючки все выше и все злее. Не только флора, но и фауна становится все более насыщенной. В лагере на Барлоге к нам регулярно приходила коза с козленком. Каждый вечер они являлись лизать соль. Димка Пуш и Сашка Лубнин 31 июля встретили возле Загеданки медведя, расстояние было метров 30 (по их словам) и

они были на разных берегах. Очень тревожная встреча, хорошо, что мишка был не голоден. Позднее он произвел переполох, ночью заявившись в лагерь к Наташе, Жени и Свете.

Снежник на полочке мы срыли в две лопаты. Кроме этого, мы натянули перила от спитов, которые забили в начале тропы чуть сверху. А через неделю полочка оттаяла почти на две трети (мы пришли рановато).

Заброска с двумя ночевками на месте Старого коша возле Загеданки имеет следующие преимущества: наличие воды и дров (носить их от сосен не так далеко); отсутствие комаров и мошкары очень немного – легче жить; приличная высота (за 2000 м) дает хорошую акклиматизацию.

В целом, место, где у нас стоял лагерь на Барлоге очень приличное, при нас не было сильных ветров, не заливало водой. Хотелось бы чуть компактнее, но главное, что в любой палатке слышали, что кричат дежурные с кухни. Немного помучались с водопроводом, на ночь он замерзал, поэтому воду на завтрак лучше с вечера набирать. Двадцати человекам на нашей кухне было тесновато.

Отдельный плюс – внутри лагеря находился тренировочный колодец. Просто отличный «банан».

При переходе с лагеря Барлога в лагерь Физтеховской мы встретили группу Игоря Цоя, они уже восьмые сутки шли от Архыза. В составе группы были и женщины и дети. Как видите, подобный способ заброски тоже правомочен, но говорить о спелеологии в этом случае не стоит ☺

Естественно, прежде чем ехать на Загедан стоит связаться с Сергеем Юрьевичем Липченко. Он доступен и по телефону и по инету. (Служебный адрес: 369000, г. Черкесск, пл. Кирова, д. 23, ГНПП «Гидрогеоэкология», тел. (87822) 6-36-35, с 8 до 18). Рекомендуем получить у Липченко С.Ю. лицензию на проведение работ на территории КЧР (см. ниже прилагаемую копию), чтобы потом не было обид и недоразумений. Заодно он расскажет все о том, что происходит сейчас в КЧР и на Загедане (погода), какие команды ожидаются в интересующем вас спелеорайоне.

УПРАВЛЕНИЕ ПРИРОДНЫХ РЕСУРСОВ И ОХРАНЫ ОКРУЖАЮЩЕЙ СРЕДЫ РФ ПО КЧР

ГНПП "ГИДРОГЕОЭКОЛОГИЯ"

АКБ "Кавказпромстройбанк"

ИНН 0901020877, Р/счёт № 40602810300000000012, БИК 049133825,

КР 301018103000000000825, Код по ОКОНХ 85140, Код по ОКПО 33495749

☑ 369000, г. Черкесск, ул. Калангаевского, 17^А; ☎ (878) 6-36-35; ☎ 8-17

Исх. № 39

"19" июня 2004г.

ЛИЦЕНЗИЯ № 3-2на проведение спелеоисследований на территории карстовых районов
Карачаево-Черкесской РеспубликиДана: Группе спелеологов с/к "Барьер" (г. Долгопрудный)Руководитель: Лавров С.В.Адрес: 113303, г. Москва, ул. Керченская, д. 1а, корп. 1, общ. МФТИ
(организации или руководителя группы)На основании: Заявки от 17.06.2004 г.Цель и район работ: Дальнейшее исследование продолжений пещерной системы Ростовская - Физтеховская - Одалиска на территории Урупо-Загеданского карстового массива Урупского района Карачаево-Черкесской РеспубликиОСОБЫЕ УСЛОВИЯ: 1. При посещении любых карстовых полостей осуществлять их очистку от мусора с захоронением на поверхности.2. Посещение пещер района разрешается только в пределах, указанных в заявке.3. Отчёт и копии материалов по результатам исследований представить ГНПП "Гидрогеоэкология" до 01.01.2005 г.4. При посещении пещер ЗАПРЕЩАЕТСЯ отбор образцов натечных и кристаллических образований, а также пещерной фауны.5. При проведении кино или видеосъёмки карстовых объектов предоставление копий отснятого материала ГНПП "Гидрогеоэкология" ОБЯЗАТЕЛЬНО.Действительна: с "20" июля 2004г. по "31" августа 2004г.

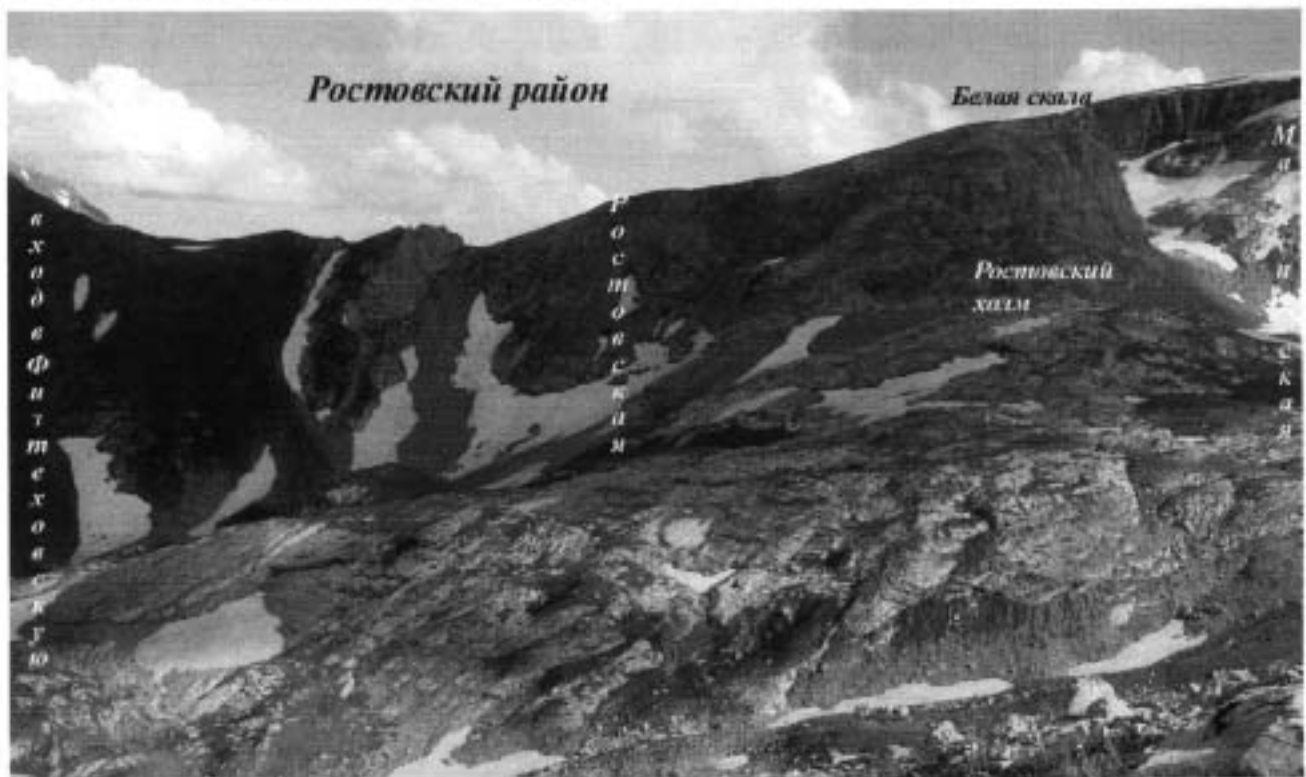
Лицензию выдаёт:

Инженер-геолог по мониторингу ЭГП
Липченко С.Ю.**ВНИМАНИЕ!** Ответственность за выполнение условий лицензии несёт руководитель группы и организация, проводящая работы.

Краткая информация о работах в системе Ростовская-Физтеховская

(Мы не будем давать описания всей системы, она была очень подробно описана в отчете 2002г, а навеска Ростовской в отчете 2000г. Основной целью работ в системе в этом году было познакомить молодых спелеологов с этим уникальным карстовым объектом – система Ростовская-Физтеховская-Одалиска. Также был выполнен ряд работ для обеспечения запланированной на зиму 2004-2005г. экспедиции в пещеру группы по руководством Юры Евдокимова.)

В начале приводим фото Ростовского района с указанием входов в основные пещеры. Фото сделано при переходе из Лагерного разлома в Ростовский район в месте их слияния. Входы в названные пещеры находятся примерно под вертикальными столбцами названий.



Загедан, Ростовский район

Без особых проблем (хотя и в три этапа) наша команда произвела навеску пещеры Ростовская до -300м, с траверсами в Физтеховскую на глубинах -200 м и -300 м. Использовали ту же схему навески, что и в 2000г. Изменением подвергся только участок после Драного меандра (около -260м). Там веревка уходит в бок по

верху меандра, что исключает ее попадание под воду, но усложняет движение по ней. Болты в спитах сильно поржавели за прошедшие 4 года, так что пришлось их заменить.

Группа под руководством Шведчиковой занесла и установила ПБЛ в зале Лужники. Люди в этом ПБЛе сменялись каждый день, что не способствовало качеству работ, зато позволило приобрести минимальный опыт подземной жизни (имеется в виду пребывание в ПБЛе) максимальному числу новичков. Кроме этого было оттопоснято несколько боковых ходиков в районе найденном в 2002г.

Раскопали небольшой ходик в тупичке (примерно 20 метров за ПБЛ), где нашли мирабилит, но Лавров забраковал раскоп, признав его бесперспективным. Зато мирабилит оказался качественным, настоящим, как в Майской, только мало.

За «кладбищем» поднялись под потолок в восходящем колодце по правой стенке. Организовали точку и отложили переход на другую стену с дальнейшим подъемом, т.к. веревки с собой не было.

Жабин и Пуш взяли кувалду и раздолбали щель в стенке камина, находящегося в нижней части зала Чрево. Кувалда после этого умерла ☹ А разбитая щель вывалилась в колодец около 25 метров, внизу оказался зальчик, а из него очередная щель куда вниз и вбок. Поскольку кувалды уже не было, а щель не широка, то вопрос «что за этой щелью?» остался открытым.

Отдельно можно рассказать про процесс фотосъемок сказки для детей. Плюшевые куклы были занесены в ПБЛ и поучаствовали в нескольких выходах, где их пытались фотографировать среди красотей. Надеюсь, что будет результат который мы покажем, поэтому рассказывать нечего.

В целом метраж первопрохождений в этом походе был существенно меньше, чем в приведущие экспедиции на Загедан. Дело не в том, что система «иссякла», а в том, что после Барлога у ребят было не столько сил и желания, как в начале похода. Физтеховская с ее красотами была в первую очередь наградой и отдыхом, а времени на нее отводилось мало.

Краткая информация по остальным спелеороботам

Главным образом это поиск. Вначале он велся в районе Барлога, потом, естественно, в районе Ростовской-Физтеховской.

Поисковыми работами в районе Барлога руководила Аленка Шведчикова, помогали ей несколько человек, я, почему-то запомнил Афанасьева, но точно были и другие. Думается, что ходили они по дыркам не первой свежести, но поскольку информации о них нигде нет, то приводим выдержки из журнала.

Д-01; «Большая дырка». Щель 0,5 на 2,0 метра плавно переходит в колодец. Его глубина около 40 метров. Внизу расширяется в зальчик около 20 кв.м. По краям зальчика три заваленных нисходящих хода. Один разобрали, после короткого ходика уперлись в заклиненный камень, за ним расширение. Камень нужно разбить.

Д-03; Большая дыра с камнем: заметный широкий вход, через 2 метра дырка по правой стене вниз, за ней через 4 метра затычка. Вытащили камень, по осыпавшемуся ходу вниз около 3 метров до щели, которую можно раскопать, но это не просто.

Д-02; Пятиметровая шахта на дне которой завал. Неподалеку от кухни

Д-05; Щель длиной 6-7 метров, шириной не более 2-х по краю снежника. В нее втекает ручеек, как следствие мокро и неприятно. По низу щель забита снегом, но вдоль протекания воды возможен прокоп. Уступ около 10 метров. Он вешается, узковато, за ним надо копать дальше.

Д-06; На скале напротив есть каменная арка, метров на 15 ниже ее снежник. Возле него щель около 3 метров длиной, шириной около 1 метра с перемычкой посередине. В левой стенке скальное ухо. На глубине 1,5-2 метров лежит снег, под правую стенку наклонный ход в несколько метров переходящий в уступ. Узко, нужно раскапывать.

Д-08; С громким звуком под снежник улетает ручей. Ожидается уступ от 5 до 10 метров, но снежная пробка велика.

Д-07; 15 метрах к востоку от №3 выше по склону большой камень, под ним горизонтальный ход около 0,5 метра высотой, дальше чуть шире, потом нужен раскоп.

Еще Афанасьев с Лубниным пошли на вершину Белой скалы к большой дыре, которую, по словам Лаврова, кто-то пытался копать в 94 году, когда было немного снега. Они пробрались в некоторое ответвление под снежной пробкой и даже прорыли несколько метров хода, но работа оказалась очень тяжелой (холодно). Знаки вопроса остались, только они стали жирнее.

Какие-то еще входы не описаны в журнале, хотя помню, что в районе Барлога всего «было втянуто в поиск» десяток пещер.

Список ЧП и других мелких неприятностей в эту экспедицию

При спуске «тропой Павлова» было несколько срывов камней. Один из них, действительно опасный. Камень пролетел менее чем в полуметре от головы одного из членов команды. В дальнейшем прохождение этого места осуществлялось более компактными группами.

Вечером, после установки лагеря на Барлоге, Сергей Жабин решил прогуляться вниз за грибами, игнорируя все советы и рекомендации – не делать этого. В итоге, он заблудился в тумане, который по вечерам начинает подниматься снизу от Ацгары. Вернулся после 22.00 очень измотанный, но согласный, что затея была идиотской.

Группа из трех человек (Пуш, Лубнин, Семенова) отправилась в аналогичную прогулку три дня спустя. Времени у них в запасе было больше, а также теплые вещи, свет, перекус, но туман не спрогнозируешь. На обратном пути, заблудившись в тумане, они прошли в долинку ростовского района вместо Лагерного разлома и оттуда поднялись на поле Чудес. Выйдя к перевалу, они смогли сориентироваться и решили, что проще заночевать в гроте на перевале,



Уничтожитель Пуш

воспользовавшись содержимым хранящихся там трансов, чем пытаться вернуться в лагерь по темноте. Может быть у них были и другие мотивы этого решения, но они не сознались 😊 Вернулись они утром к завтраку.

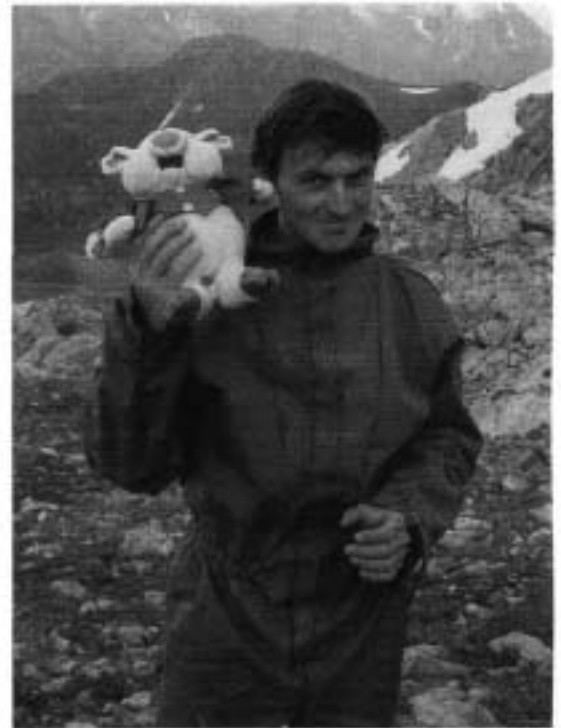
Во время второго своего выхода под землю (до -350м с трансами) Сергей Жабин изрядно подустал и брел наверх очень медленно, срывая контрольно время по всем показателям. Бычкова Ольга, которая ходила с ним в двойке и начала замерзать, от -200м побежала наверх, за помощью. Быстренько был собран и отправлен вниз с минимальным набором Бутыгин А. (пока готовили большую спасгруппу), который встретил Серёгу на -70м и поднялся назад вместе с ним.

В очередной раз убедились, что проводники из пограничников плохие. По плану 31-го июля мы должны были встретить на поляне Сергея Литвинова.

Высланные на эту встречу ребята, пришли вовремя, но никого не дождались. В последствии оказалось, что погранцы отправили Сергея по неверному маршруту. Помните, для них Загедан и т.п. – темный лес, потому что взоры их обращены в сторону абхазской границы. Лучше у местных отдыхающих спросите.

Во время выхода Лаврова с Пушем и Жабиным в Ростовскую-Физтеховскую на самой первой навеске в п. Ростовская Лавров был вынужден уворачиваться от большой глыбы, которую Дима, нечаянно спихнул вниз. К счастью, сделать это на наклонке гораздо проще, чем на отвесе. Естественно, Пуш был заклеимен Лавровым и узнал немало интересного о себе лично и о том, как надо ходить в пещерах.

В последний пещерный день (9-го августа) состоялись многочисленные выходы в Физтеховскую с фотосессиями. Все вернулись по плану (даже с некоторым опережением),



Сергей Жабин – нарушитель №1

кроме двойки Жабин-Дубова. Несмотря на указание не ходить дальше ПБЛа, Сергей в очередной раз решил погусарствовать и повел Ольгу в Засартирье на «кладбище» (хотя его предупреждали от подобного поступка). Они просрочили плановое возвращение на два с лишним часа. Серега получил «фи» от Лаврова, который очень не любит, когда ради желания покрасоваться нарушают дисциплину и рискуют хрупкими пещерными красотами (второе для него гораздо важнее).

У самого Лаврова тоже «рыльце в пушку» оказалось. 8-го августа во время выхода в двойке с Бычковой, он, пролезая по «Драному меандру», решил воспользоваться тросовой лесенкой, которая там висела уже лет десять-пятнадцать. И лесенка оборвалась, Серега пролетел не более 2-3 метров, но грохнулся на спину, а не на ноги. Запланированный кусок навески они в этот выход доделали, но на восхождение уже не пошли. Результат падения – ушиб спины, с которым он

мучился потом почти три недели. Думаю, что тут мораль ясна, не пользуйтесь старым чужим снаряжением. Это мусор, который надо выносить.

Вечером второго дня сброски, когда весь пеший участок уже был пройден у Иванова Дмитрия начала болеть левое колено. К утру колено распухло и болело очень сильно. На автобусе через Лобинск добрались до Армавира, где обратились в ближайшую больницу (около 16.00), к этому моменту левое колено было в два раза больше правого. Всякие мази и таблетки из аптечки от нашего доктора видимого эффекта не давали. Из ближайшей больницы нас послали подальше (примерно час ходьбы) в другую больницу. Там сказали, что надо госпитализировать человека или пишите бумагу, что отказались от лечения. Напуганный Димка лег на лечение, его билет мы сдали и уехали, оставив ему деньги, документы, лекарства и минимум вещей. Через три дня уколов он был отпущен с явным улучшением. По диагнозу сказали, что «похоже на артрит».

Ну и конечно к ЧП, к счастью несостоявшимся, стоит отнести встречу ребят с медведем. На будущее всем стоит помнить о возможности такой встречи, если захотите погулять в одиночестве по долинкам и ущельям Загедана.

А к неприятностям отношу героические успехи Пуша и Жабина. Точнее сопутствующие результаты. Димка решил превзойти собственные успехи зимнего похода на Урал (тогда он за 30 минут расколол абсолютно новый буржуйский топор Коли), за один единственный выход он выбил днище бочка выданной ему карбидки и в тот же выход они с Серегой сломали новую кувалду, которую им дали для разбивания узости в Физтеховской. Но молодцы, что узость разбили.

Еще пару слов скажем о работе завхоза. В целом, для Панкова Алексея это был новый опыт. Первый раз в спелопоходе, первый раз завхозом.



это Сам Завхоз

Он был очень активен и деятелен, за что заслуживает уважения. Плюс к этому за допущенные ошибки на него обрушивался эмоциональный прессинг от большинства членов команды, а он терпел. Но все-таки... составленная им раскладка мягко говоря «бедновата» для избалованных туристов-спелеологов. Попытка сэкономить на мелочах тоже не оправдала себя. Например, не стоит покупать макароны, которые дешевле на 3 рубля за пачку, стараясь выгадать 100-200 рублей. Лучше подумать о конечном результате. Молочной лапше – не место в нашем рационе!!! Отсутствие специй и т.п. мелочей тоже не добавила красочности нашему столу. Кроме этого, в команде были вегетарианцы, и им бы хотелось получать во время мясных едок (а их большинство) более полноценный набор калорий от завхоза на общих основаниях, а не кланчить кусочки сыра. Со своей стороны командир признает, что не проявил во время подготовки похода должного контроля по столь важному вопросу, дел было много и без этого.

Примечания:

Все вышенаписанное имеет единственную цель – уберечь всех кто пойдет на Загедан (и не только туда) от подобных ошибок. Сложность похода определяется не такими вот событиями.

Разные приятные мелочи

С горы Уруп теперь есть мобильная связь!!!! Пока только beeline и megafon и только с вершины (не ниже 3100), но это уже очень и очень здорово. Кроме того сами походы на Уруп не сильно сложные, зато доставляют массу удовольствия. Но выходить туда надо рано (не позднее 6.00 из лагеря возле Барлога), тогда можно увидеть кавказские вершины, в том числе и Эльбрус. А вот так выглядит вершина самого Урупа.

А пограничники все больше переходят на натуральное хозяйство. В частности они выпекают свой хлеб. Вкусный! Очень рекомендуем.

Местное население (на Загедане)

по-прежнему готово снабжать вас вкусным медом, естественно не задаром. А в Дамхурце появился магазинчик, где можно закупить пиво, шоколад, сгущенку, печенье, маринованные грибочки (местного производства), водку, сигареты. Примерно в таком порядке все это пользовалось спросом в нашей команде на сброске.

А еще в Дамхурце на турбазе есть баня, куда за некоторое количество денег мы отправили наших девочек, чтобы спокойно выпить водки с грибочками. Вроде бы все остались довольны.

А самая ходовая валюта на погранзаставе – сигареты. Лично видели (но показаний давать не будем) и не раз, как пограничники на шлагбауме потихоньку берут пачку сигарет и пропускают легковую машину на Пхию (курс одна пачка = одна машина). Просто людям хочется провести выходные на природе.



Вершина горы Уруп

В лесах на сброске было много грибов, если бы не время, то можно было бы заняться собирательством.

Естественно, командный журнал помимо своего прямого назначения – фиксировать все подземные и наземные выходы, превратился в кладезь устного творчества. И одним из результатов этого стало появление в среде нашей команды маленького зеленого эльфа. Увидеть его лично никто не мог (и, слава богу, судя по всему, встреча с ним могла иметь печальные последствия), зато его почерк в журнале все узнавали сразу и резкое убывание сахара-рафинада говорило о том, что он снова был на кухне. Его зачастую несдержанные и независимые суждения-замечания о нашем быте, питании и погоде веселили нас на протяжении всего похода ☺ Кроме этого, был развернут диспут на тему «зачем люди ходят в походы», не будем приводить перепечатку журнала, но тема неисчерпаема.

Состоялись выходы на Пятиозерье, а Афанасьев сходил на Загеданские. И там и там народ искупался. В районе Пятиозерье ребята пообщались с кашменами.

Примечание:

Выход на Уруп с целью позвонить из лагеря Барлога обычно занимал у нас часа четыре. При этом мы не можем ничего сказать о том, как погода влияет на связь, все подобные прогулки совершались нами в хорошую погоду.

Итоги, выводы и рекомендации

1. Безусловно, пещера «горло Барлога» самая глубокая и сложная пещера России на данный момент. Естественно мы не станем проводить сравнения с большими лабиринтовыми системами типа системы «Друзей» на Фиште для полного прохождения которой надо затратить немало сил и времени. Речь идет о походе по основному ходу. Считаю, что по совокупности глубины, протяженности и технических элементов пещера заслуживает присвоения пятой категории сложности.
2. Пещера не насыщена красотами (в отличие от больших загеданских спелеосистем типа Алексеева, Ростовская-Фитеховская), но интересна своими размерами, топологией и морфологией. Вести какие-то исследования по поиску и первопрохождению в ней можно только при участии людей занимавшихся этим ранее (если конечно вы заинтересованы в положительном результате в первый год). На данный момент наиболее полной информацией о пещере и самым большим экспертом по ней является Павлов Евгений (с.к. «Третий Полюс» г.Обнинск, председатель спелеокомиссии МКК России), обращайтесь к нему.
3. С точки зрения погоды заброска в конце июля – рановато для Загедана, но в целом погода на поверхности гораздо лучше, чем в середине августа. В самой пещере сыро в любом случае, сначала от тающего снега, потом от дождей.
4. Обычную заброску на Загедан через г.Черкеск мы теперь не считаем единственно правильной, пользуйтесь нашим опытом (подробное описание в разделе «Заброска»).
5. В нашей группе было два гражданина Белоруссии и один гражданин Латвии. Мы опасались проблем с их оформлением на заставе, но их не последовало. Более того, в Армавире мы смогли положить гражданина Латвии в больницу, записав его как студента Физтеха. Лекарства (в основном уколы) были за его счет, но больше он ничего не платил. Хотя

ему пытались сказать, что надо. Но он объяснил, что бедный студент, без денег, мед.полиса (как гражданин другого государства) и был отпущен. С больницами можно договориться.

6. В Армавире Иванов не смог уйти далеко от больницы. Он был задержан местным сотрудником милиции и «ограблен» на сто рублей. Увы, подобная проблема все еще стоит. Хоть туристы и не обязаны регистрироваться в своих палатках, к жителям других государств это не относится. Помните об этом.
7. Если по работе в Барлоге стоит обращаться к Павлову, то по поводу посещения Физтеховской надо обращаться в «Барьер». Появление людей не добавляет красоты пещерам (в частности, после новогоднего визита группы Евдокимова были испорчены «ежи» очень красивое кристаллическое скопление в ямке среди глины). Кроме этого сейчас там была оставлена вся навеска от входа в Ростовской до -340м и вся навеска в Физтеховской. Это тоже повод обращаться всех идущих туда помимо Липченко к нам.
8. По результатам экспедиции руководитель рекомендует засчитать участникам следующую категорию сложности (см. таблицу ниже):

Ф.И.О.	Обязанности в группе	Категория сложности	Участие или руководство
Лавров С.В.	Руководитель	Пятая	Руководство
Барышников Н. А.	Комендант лагеря	Пятая	Участие
Афанасьев А.Ю.	Зав.снар	Пятая	Участие
Бутыгин А.В.		Четвертая	Участие
Бычкова О.Н.	Вегетарианец	Четвертая	Участие
Дубова О.Ю.		Вторая	Участие
Дудкин П.В.		Вторая	Участие
Жабин С.Н.	Рем.мастер	Третья	Участие
Загинайло А.В.	Зам. коменданта	Третья	Участие
Иванов Д.С.	Фотограф, карбид	Третья	Участие
Казанцева Н.С.		Без спелео	Без спелео
Киселева И.Е.	Культ.работник	Вторая	Участие
Коротков Д.М.		Третья	Участие
Литвинов С.		Третья	Участие

Лубнин А.А.	Зарядка газа	Третья	Участие
Панков А.В.	Завхоз	Вторая	Участие
Пуш Д.С.		Третья	Участие
Семенова Н.В.		Вторая	Участие
Терехова Л.М.	Фотограф	Первая	Участие
Тычко Р.А.	Зам.завхоза	Первая	Участие
Шведчикова А.В.	Медик	Третья	Участие

*Отчет на основе командного журнала
подготовил Лавров С.В., 2004г.*